

Андрей Драган

РЕМЕСЛО НЕКРОМАНТА



Издательство Велигор
Москва 2021

УДК 133.52+141+339

ББК 86.42

Д72

Д72 Драган Андрей
Ремесло некроманта. – М.: ТД Велигор, 2021. – 194 с.: ил.

В новой книге Андрея Драгана «Ремесло некроманта» рассматриваются основные принципы и инструменты некромантии – одного из интереснейших направлений современной магии.

В частности, вы освоите такой мощный инструмент, как отождествление – связывание объектов на уровне энергий. С его помощью вы сможете навредить и снимать порчу, насыпать болезни и лечить их, управлять людьми и даже погодными явлениями.

Прочитав книгу Драгана, вы поймете, что, вопреки распространенному убеждению, в магии и колдовстве нет ничего «темного» или «дьявольского». Напротив, маги и колдуны – такие же служители высших сил, как священники традиционной церкви или жрецы древних религий.

Новая книга особенно привлечет тех, кого интересуют древние магические знания, которые, без сомнения, являются одним из важнейших аспектов человеческой истории и цивилизации.

Связаться с автором:
+ 7(908) 50-534-81
E-mail: satyr13@ukr.net
www.facebook.com/Koldovskiye

ISBN 978-5-88875-989-9

ООО «Торговый Дом Велигор»
г. Москва, м. Кожуховская, ул. 6-я Кожуховская, дом 24, 1 этаж, офис №4
Тел: +7 (495) 784-06-61, +7 (985) 784-08-16.
E-mail: veligor97@gmail.com

Мы в социальных сетях:
Facebook – <https://www.facebook.com/izdveligor>
Instagram – @izdatelstvo_veligor
Интернет-магазин – WWW.VELIGOR.RU

© Андрей Драган – полные права, 2021
© Торговый Дом «Велигор», 2021

Содержание

Введение	5
Принцип действия.....	5
Профили наконечников	7
Графики четырех полиномов	8
Магическая одежда – средство усиления и защиты.....	11
Вводные упражнения – многомерность пространства	25
Упражнение № 1	27
Упражнение № 2	29
Общие замечания.....	30
Дисциплина сознания – сосредоточение и концентрация... ..	31
Упражнение №1	32
Упражнение №2	33
Выход на высшие планы бытия.	
Путешествия в тонком теле	35
Практика	36
Отождествление. Управление объектами	44
Опыт на собственном теле	45
Воздействие на людей. Первая ступень зомбирования.....	46
Практика вызывания умерших	48
Общие положения	49
Приготовления к вызыванию	51
Вызывание	52
Магия и Некромантия	57
Магия	57
Магия Смерти и Некромантия	61
Истоки Некромантии.....	63
Истинная история Инквизиции.....	66
Дерево Миров	74
Планы бытия	78
Технология переходов.....	80

Порталы, классификация и свойства.....	83
Плоскость портала и отраженный свет.....	86
Задание	86
Оздоровление организма	88
Некоторые особенности духовной эволюции нашего времени	92
Когда Стикса больше не будет	109
Путь смерти	113
Комментарий к пустоте.....	118
Колесо смерти	121
Урожай прошлого	124
Дыхание смерти.....	127
Наработка навыка расслабления и его применение.....	130
Лунное Зеркало.....	132
О практиках магической работы с трупами людей.....	136
О практиках магической работы с трупами людей.....	144
От диакона церкви до мага-некроманта	151
Знакомство с Силой.....	155
Разница между традиционным верующим и магом	159
Маги прошлого	161
Великий восточный маг и служитель, Иисус.....	168
Деятельность магов	170
Белые или черные?.....	173
Творение.....	177
Загадка Бездны	180
Я однажды ощутил	185
Некромантия и Магия Древнего Египта.....	190
Души в понимании египтян	191
Египетские саркофаги.....	192

Введение



Принцип действия

На ментальном плане существуют первичные принципы Инь и Ян. Между разновидностями материи, представляющими эти принципы на плане астральном, идет постоянное взаимодействие, в виде изменения образов. На плане физическом можно видеть токи энергии, неоднородности полей и другие феномены, восходящие к взаимодействию первичных принципов Инь и Ян.

Представители эти первичных принципов существуют и среди металлов:

- ✓ принцип Инь несут в себе свинец, серебро, сталь;
- ✓ принцип Ян несут в себе медь, бронза, золото, палладий.

Между металлами, в наиболее полной форме представляющими противоположные принципы, идет постоянное взаимодействие. Оно может проявляться, например, в образовании гальванических пар, что не является правилом.

Жезл имеет два наконечника, изготовленных из соответствующих металлов и представляющих принципы Инь и Ян. Лучше всего для этого подходят золото (или медь) и серебро (или нержавеющая сталь). Основание жезла должно быть изготовлено из эбонита черного или коричневого цвета. Жезл-концентратор может быть построен по двум принципиально различным схемам, внешне выглядящим одинаково. В обеих схемах наконечники имеют невысокую цилиндрическую шейку, которая полностью утоплена в основании, точно их центрируя.

В первой схеме наконечники жезла просто закручены по резьбе в цилиндрическое основание. Между металлами идет

постоянное взаимодействие, начиная с уровня ментального, что приводит к накоплению некоторого заряда (не электрического) в середине основания. Маг держит жезл в руке за основание и может, втянув заряд через одну руку, выпустить его через другую. Т.е. жезл в этом случае является просто аккумулятором энергии, работая подобно разряжающемуся конденсатору. Образовавшийся заряд можно также изменить и выдать через один из наконечников, в этом случае он приобретет определенное свойство.

Во второй схеме основание имеет отверстие, по всей длине, в котором расположен стальной штырь, на резьбовые концы которого наворачиваются наконечники. В этой схеме взаимодействие наконечников происходит постоянно через штырь – идет поток, который можно изменить посредством своей руки и выпустить через один из наконечников, направив на предмет воздействия.

Данный жезл, вне зависимости от схемы, по которой он построен, дает хорошие результаты в целительстве и управлении погодой.

Профили наконечников



Профили наконечников представляют собой формы, обеспечивающие стекание заряда с наименьшими потерями. Этот профиль и является секретом жезла. Его невозможно рассчитать, используя методы физики, поскольку они предусматривают учет лишь электрической составляющей заряда – профиль в результате такого расчета будет другой. Вся вышеприведенную информацию можно встретить во многих источниках, но нигде не сказано, как рассчитать профиль наконечников. Если форму скопировать приблизительно, мощность такого жезла будет на порядок меньше, за счет значительных потерь.

Точно такие же формы можно встретить в архитектуре православных церквей – там они используются для направления луча энергии, вливаемой в эгрегор. В древности метод расчета был хорошо известен, но сейчас он утерян.

Восстановление профиля можно вести по сохранившимся образцам старых куполов церквей. Но первоначальная форма купола православной церкви в процессе многократного копирования различными зодчими, была практически утеряна. Уровень шумов, внесенных в первоначальные геометрические пропорции, стал столь велик, что восстановление оптимального контура стало практически невозможно математическими методами. На одной и той же церкви эта форма может меняться значительно

Не будем останавливаться на полуэмпирических методах, примененных для восстановления профиля, авторство большей их части принадлежит мне. В результате применения этих методов были получены четыре уравнения кривой в виде полиномов (p_1 , p_2 , p_3 , p_4).

Графики четырех полиномов



Полиномы были приведены к относительным единицам, как высоты, так и радиуса. Все полиномы задают радиус $r_i = f(h)$ как функцию высоты, причём радиус основания купола принят равным 1. Высота изменяется от 0 до h_{\max} (для второго полинома $h_{\max} = 3,8356$) радиусов основания. Таким образом, все радиусы приведены к радиусу основания купола, а высота отсчитывается в его же частях.

Полученные степенные полиномы, описывающие контур купола, могут быть записаны в общем виде:

$$r_i(h) = a_0 + a_1h + a_2h^2 + a_3h^3 + a_4h^4 + a_5h^5 + a_6h^6 + a_7h^7, i = 1, 2, 3, 4.$$

Где r_i – радиус купола; i – номер полинома; $a_0...a_7$ – коэффициенты (см. таблицу 1); h – высота, отсчитываемая от основания купола.

Таблица 1. Значения коэффициентов полиномов

Коэффициент	Полином p1	Полином p2	Полином p3	Полином p4
a_0	1.00000	1.00000	1.00000	1.00000
a_1	1.00483	2.25764	1.57497	0.85845
a_2	0.00380	-3.64404	-1.09085	0.00000
a_3	-0.60317	3.56454	0.15966	-0.42301
a_4	0.22130	-2.12366	0.00000	0.10568
a_5	-0.02289	0.67229	0.00000	0.00000
a_6	0.00005	-0.10436	0.00000	0.00000
a_7	0.00000	0.00628	0.00000	-0.00028
Корни (h_{\max})	3.41453	3.87896	3.47600	3.21413

Таблица 2. Нормализованные таблицы значений полиномов

h_x	$r1 = r(p1)$	$r2 = r(p2)$	$r3 = r(p3)$	$r4 = r(p4)$	
0.00000	3.87896	1.00000	1.00000	1.00000	1.00000
0.20416	3.67481	1.20054	1.33590	1.27743	1.17184
0.40831	3.47065	1.37575	1.50507	1.47208	1.32466
0.61247	3.26649	1.50745	1.58854	1.59210	1.44345
0.81662	3.06234	1.58475	1.62501	1.64565	1.51760
1.02078	2.85818	1.60308	1.62743	1.64087	1.54078
1.22494	2.65403	1.56323	1.59551	1.58591	1.51085
1.42909	2.44987	1.47036	1.52471	1.48893	1.42960
1.63325	2.24571	1.33308	1.41208	1.35808	1.30247
1.83740	2.04156	1.16245	1.25950	1.20151	1.13808
2.04156	1.83740	0.97106	1.07469	1.02737	0.94767
2.24571	1.63325	0.77206	0.87063	0.84381	0.74428
2.44987	1.42909	0.57822	0.66362	0.65899	0.54190
2.65403	1.22494	0.40098	0.47068	0.48105	0.35420
2.85818	1.02078	0.24948	0.30657	0.31816	0.19326
3.06234	0.81662	0.12967	0.18107	0.17845	0.06784
3.26649	0.61247	0.04333	0.09678	0.07008	0.00000
3.47065	0.40831	0.00000	0.04815	0.00120	0.00000
3.67481	0.20416	0.00000	0.02198	0.00000	0.00000
3.87896	0.00000	0.00000	0.00000	0.00000	0.00000

Значение x в таблице является аналогом расстояния h , только пересчитанным от острого конца, что необходимо для изготовления. Как показывает практика, наиболее функционален полином $r3$.

Для пользования таблицей необходимо задаться диаметром эбонитового основания жезла (20–30 мм) и, взяв его радиус, умножить на него радиус и высоту из таблицы 2 (таблица дана для радиуса эбонитового основания, равного единице). Таким

образом, можно пересчитать всю таблицу для конкретного жезла.

Общая длина жезла выбирается приблизительно. Для диаметра основания 20 мм, который предпочтителен, общая длина жезла – около 300 мм, для диаметра основания – 30 мм, общая длина – около 350 мм. Можно сделать жезл несколько короче указанной длины; если сделать длиннее, качество изделия ухудшится.

Если вы не знаете, что делать с таким жезлом, изготовление его бессмысленно, он, разумеется, не сделает из вас Мага.



Магическая одежда – средство усиления и защиты



1. Влияние одежды на состояние Мага.

Одежда в Магии имеет очень большое значение. Носимая на теле одежда формирует три основных фактора, непосредственно воздействующих на вас:

- 1) одежда – это символ вашей принадлежности к эгрегору;
- 2) одежда – это та оболочка, которая меняет состояние вашего организма, находящегося внутри, и окружающего мира, находящегося снаружи;
- 3) одежда – это та оболочка, которая формирует ваш облик снаружи, изменяя восприятие вас как организма.

Существуют известные рекомендации для рационального использования перечисленных воздействующих факторов, обращения их в надёжный инструмент, ускоряющий обретение личной силы и позволяющий добиться больших результатов во всех ваших практиках. Традиционно условно различают одежду повседневную и одежду ритуальную. Однако следует помнить, что жизнь истинного Мага не разделяется на моменты праздного бездействия и практик, его жизнь есть магическая практика с начала и до конца.

Разделение одежды на повседневную и ритуальную всё же делать придется, поскольку в ином случае вы станете объектом повышенного внимания всех окружающих, усиленно пытающихся сообразить, что здесь делает человек в средневековой одежде Мага. В наше время человек, идущий по улице в мантии с низко надвинутым капюшоном и с традиционным

посохом в руке, будет выглядеть несколько странно, если не сказать большего.

При занятиях магическими практиками очень важно иметь подключение к эгрегору Магов, поскольку это многократно увеличивает вашу силу и позволяет не занимать своё сознание лишними мыслями об отражении возможных нападений. Об-разно говоря, если вы вошли в этот эгрегор, то на любой пинок очередного профана в ваш адрес эгрегор ответит пушечным залпом, который просто-напросто сметёт этого пакостника, дабы вы не отвлекались и могли заняться более серьезными и полезными делами. Традиционная для Магов одежда лишь помогает получить такое подключение, однако не гарантирует его – все дело в человеке, носящем её.

При выполнении различных ритуалов традиционная средневековая мантия с капюшоном станет символом, создающим нужное настроение вне зависимости от желания и внешних воздействий.

Маг всегда стремится иметь одежду новую, носимую им с самого начала, сразу после её покупки или изготовления. Это связано с тем, что ткань одежды, обладающая большой пористостью, хорошо впитывает энергии человека, и внешние энергии мест, где этот человек бывает. Поэтому, чтобы не выстраивать (структурировать) себя чужими энергиями, лучше отказаться от ношения любой одежды приобретённой в коммиссионных магазинах.

С этим аспектом связаны ощущения, получаемые человеком на подсознательном уровне, от одежды. Любой человек, достигший в своём духовном развитии определённого уровня, чувствует разницу между новой одеждой и своей уже изрядно поношенной. И дело здесь не только в изнашивании и правильном огибании формы тела – простой опыт может показать, что абсолютно одинаковая одежда, новая и уже ношенная, воспринимается одним и тем же человеком по-разному. В своей старой одежде люди всегда чувствуют себя комфортнее и увереннее.

Если невозможно избежать приобретения одежды в комиссионных магазинах, необходимо научиться тщательно удалять впитавшуюся в ткань энергию, т.е. производить энергетическую чистку. Энергетическая чистка одежды полезна не только в случае необходимости носить чужую одежду, она бывает также необходима, когда вы начинаете чувствовать, что ваша собственная одежда уже несёт в себе вредную для вас информацию.

Такую чистку можно производить различными способами, самый простой из которых – пропускание холодной проточной воды через ёмкость с одеждой в течение часа. После такой обработки необходимо высушить одежду и проверить полученный результат, и, если он неудовлетворителен – повторить процедуру. Этот способ очистки может применяться для любых предметов, не портящихся от воды, например, различных ювелирных изделий и других вещей.

Всегда помните, что одежда постоянно выстраивает (структурирует) вас и окружающих вас людей по определенному шаблону, заложенному в ней в виде информации – неоднородности заполнения её пор энергией.

Помимо прочего, одежда формирует внешний облик человека её носящего. Окружающие люди постоянно выстраивают вас своим сознанием по образу, получаемому от органов восприятия, заставляя быть именно таким, каким они вас воспринимают. Поэтому необходимо стараться либо создавать своей одеждой как можно больше противоречивых мнений, чтобы равнодействующая воздействий окружающих людей была близка к нулю, либо стремиться одеваться так, чтобы по одежде нельзя было сказать ничего определённого о её владельце. В последнем случае хорошо подходит серый цвет – в нем человек становится практически невидимым для окружающих, поскольку согласно человеческому стереотипу, серое считается обыденным и неинтересным и поэтому ускользает от внимания посторонних людей – они видят такого человека, но просто не замечают его.

При ведении астральных войн необходима одежда тёмного, а еще лучше – черного цвета, хорошо поглощающего энергию и делающего вас гораздо менее заметным на эфирном и нижнем астральном планах.

2. Традиционная одежда Магов.

На протяжении веков сложилась определённая традиция в одежде магических и религиозных орденов. Получилось так, что удобная одежда странников средневековья была заимствована различными магическими и религиозными орденами с незначительными доработками. Наиболее ярко эта связь видна в облачении представителей религиозных орденов францисканцев, доминиканцев и бенедиктинцев.

Одежду Магов всегда отличало наличие расширяющихся к концам рукавов, поскольку любой жест при этом делается наиболее выразительным, что очень важно для невербального общения. Традиционная тау-мантия Магов получила своё название из-за сильного сходства человека, стоящего раскинув руки в стороны, с греческой буквой тау.

Религиозные и магические облачения произошли от одного и того же образца одежды, практически унифицированного в конце 13 века (см. рис. 1), и развивались далее уже по различным направлениям.

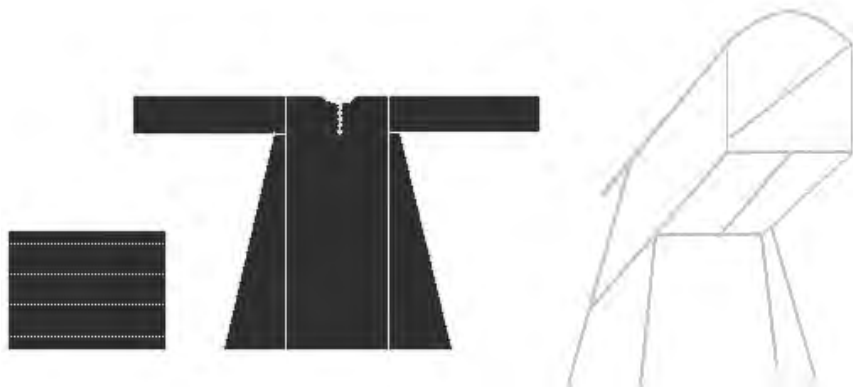


Рис. 1. Теплая уличная одежда конца 13 века